



RZ80E***
RZ80F***
RZ60E***
RZ90E***
RZ70E***

Морозильник

Руководство пользователя

Planet First 100%
Recycled Paper

Данное руководство напечатано на полностью перерабатываемой бумаге.

Русский



Представьте ВОЗМОЖНОСТИ

Благодарим вас за приобретение продукта компании Samsung. Для получения более полного обслуживания зарегистрируйте новый холодильник на веб-сайте www.samsung.com/register

SAMSUNG

Напольное устройство









Информация о безопасности

	Символ «не для пищевой продукции» применяется в соответствии с техническим регламентом Таможенного союза «О безопасности упаковки» 005/2011 и указывает на то, что упаковка данного продукта не предназначена для повторного использования и подлежит утилизации. Упаковку данного продукта запрещается использовать для хранения пищевой продукции.
	Символ «петля Мебиуса» указывает на возможность утилизации упаковки. Символ может быть дополнен обозначением материала упаковки в виде цифрового и/или буквенного обозначения.

ПРАВИЛА БЕЗОПАСНОСТИ

- Перед началом работы с устройством ознакомьтесь с данным руководством и сохраните его для получения справочных сведений в будущем.
- Используйте данное устройство только по назначению, описанному в данном руководстве. Устройство не предназначено для использования людьми (в том числе детьми) с ограниченными физическими, сенсорными и умственными возможностями, а также не имеющими соответствующего опыта или знаний; исключения возможны при надлежащем надзоре за такими людьми или предварительном обучении лицами, ответственными за их безопасность.
- Поскольку это руководство относится к нескольким моделям сразу, некоторые характеристики данного морозильника могут отличаться от описанных ниже.

В данном руководстве используются следующие обозначения

	Неосторожное обращение может привести к тяжелым травмам или летальному исходу.
	Неосторожное обращение может привести к травмам или порче имущества.
	Запрещено выполнять эти действия.
	НЕ разбирать.
	НЕ прикасаться.
	Строго следуйте инструкции.
	Выньте вилку шнура питания из розетки.
	Для предотвращения поражения электрическим током убедитесь, что устройство заземлено.
	Для получения справки обратитесь в сервисный центр.
	Примечание.

Данные предупредительные знаки приведены

02_ Информация о безопасности

с целью оградить пользователей устройств от получения травм. Тщательно следуйте их указаниям. После ознакомления с данным документом сохраните его для последующего обращения.

Уведомление о соответствии требованиям ЕС

Данный продукт соответствует директиве по низковольтному оборудованию (2006/95/EC), директиве по электромагнитной совместимости (2004/108/EC), директиве по ограничению содержания опасных веществ (RoHS) (2011/65/EC), Регламенту Еврокомиссии (ЕС) № 1060/2010 и директиве по экологическому проектированию (2009/125/EC), введенной Регламентом №643/2009 Европейского Союза (ЕС). (Только для продукции, продаваемой в ЕС)

СТРОГИЕ ЗНАКИ ПРЕДУПРЕЖДЕНИЯ ПРИ УСТАНОВКЕ

- Не устанавливайте морозильник во влажном помещении или помещении, где он может контактировать с водой.
- Повреждение изоляции электрических компонентов может привести к поражению электрическим током или возгоранию.
- Не размещайте морозильник в зоне действия прямых солнечных лучей, а также источников тепла, таких как печи, комнатные обогреватели или другие устройства.
- Не используйте газовые трубы, телефонные линии или другие проводники электрического тока в качестве заземления.
- Неправильное использование заземляющего разъема может привести к поражению электрическим током.
- Не подключайте несколько устройств к одному сетевому фильтру. Морозильник должен быть подключен к отдельной розетке, рабочее напряжение которой соответствует напряжению, указанному на заводской табличке морозильника.
- Это обеспечит оптимальную работу устройства и предотвратит перегрузку домашней электросети и перегрев проводки, который может стать причиной возгорания.
- Не используйте шнур питания со следами повреждения по всей длине или по краям.
- Не ставьте тяжелые предметы на шнур питания и избегайте его чрезмерного изгибания.
- Перед использованием данного морозильника установите и расположите его в подходящем месте в соответствии с инструкцией.
- Не подсоединяйте вилку шнура питания к

- незакрепленной стенной розетке.
- В противном случае существует риск возгорания или поражения электрическим током.
- Подключите шнур питания правильно — так, чтобы он свешивался вниз.
- При подсоединении шнура питания в перевернутом положении провод может разорваться и привести к пожару или поражению электрическим током.
- При перемещении морозильника убедитесь, что шнур питания не поврежден.
- Это может привести к возгоранию.
- Избегайте слишком близкого расположения шнура питания к задней стенке морозильника — шнур может быть поврежден.
- Храните упаковочные материалы в недоступном для детей месте.
- Существует риск летального исхода от удушья, если дети наденут данные материалы на голову.
- Устройство следует располагать так, чтобы после установки был возможен прямой доступ к шнуру питания.



- Морозильник необходимо заземлить.
- Во избежание поражения электрическим током морозильник необходимо заземлить.



- Для замены шнура питания в случае его повреждения немедленно обратитесь к изготовителю или к сотрудникам сервисного центра.
- Замену плавкого предохранителя холодильника должен выполнять квалифицированный специалист или сервисный центр.
- Невыполнение этого требования может привести к поражению электрическим током или травме.



ОСТОРОЖНО ЗНАКИ ПРЕДУПРЕЖДЕНИЯ ПРИ УСТАНОВКЕ



- Убедитесь в отсутствии препятствий для вентиляционных отверстий или крепежной конструкции.
- После установки устройства подождите два часа перед тем, как его включить.



ВНИМАНИЕ СТРОГИЕ ЗНАКИ ПРЕДУПРЕЖДЕНИЯ ПРИ ИСПОЛЬЗОВАНИИ



- Не подключайте шнур питания влажными руками.
- Не ставьте тяжелые предметы на устройство.
- В противном случае при открытии или закрытии дверцы предмет может упасть, причинив травму или повредив оборудование.
- Не помещайте на морозильник контейнеры с жидкостью.
- В противном случае при разливе жидкости существует риск возгорания или поражения электрическим током.

- Не допускайте, чтобы дети висли на дверце. В противном случае они могут получить серьезные травмы.
- Не позволяйте детям проникать внутрь морозильника. Существует угроза, что дети не смогут оттуда выбраться.
- Не прикасайтесь к внутренним стенкам морозильника или содержащимся в нем продуктам мокрыми руками.
- В противном случае существует риск обморожения.
- Не храните летучие или воспламеняющиеся вещества в морозильнике.
- Бензольный растворитель, спирт, эфир, сжиженный нефтяной газ или другие подобные вещества могут привести к взрыву.
- Не храните в морозильнике медицинские, химические или другие чувствительные к изменению температуры вещества.
- Не храните в морозильнике вещества, требующие строгого температурного контроля.
- Не размещайте и не используйте электроприборы внутри морозильника, кроме тех, что рекомендованы изготовителем.
- Не используйте какие-либо механические приборы или способы для ускорения процесса размораживания, кроме рекомендованных изготовителем.
- Избегайте повреждений контура хладагента.
- Не разбирайте и не ремонтируйте морозильник самостоятельно.
- В противном случае существует риск возгорания, сбоев в работе морозильника или получения травм.



- Убедитесь, что дети не играют вблизи устройства.
- Данное устройство предназначено только для хранения продуктов питания в домашних условиях.
- В случае обнаружения утечки газа уберите все источники открытого огня и потенциально возгораемые объекты, а затем в течение нескольких минут проветрите помещение, в котором находится устройство.
- Используйте только светодиодные лампы, предусмотренные изготовителем или сотрудниками сервисного центра.



- Если вы почувствовали запах химикалий или дым, немедленно отсоедините вилку шнура питания от розетки и обратитесь в сервисный центр Samsung.
- Если устройство оснащено светодиодной лампой, не разбирайте крышку лампы и светодиодную лампу самостоятельно.
- Обратитесь к сотрудникам сервисного центра.



ОСТОРОЖНО ЗНАКИ ПРЕДУПРЕЖДЕНИЯ ПРИ ИСПОЛЬЗОВАНИИ



- Не помещайте газированные или смешанные напитки в морозильник. Не

Информация о безопасности _03

помещайте в него бутылки или стеклянные контейнеры.

- При замораживании содержимого стекло может лопнуть, причинив травму.



- Чтобы обеспечить оптимальную работу устройства, следуйте приведенным ниже инструкциям.

- Не помещайте продукты вблизи вентиляционных отверстий в задней части устройства — это может создать помехи для свободной циркуляции воздуха в морозильнике.
- Перед тем как положить продукты в морозильник, плотно заворачивайте их или помещайте в герметичные контейнеры.
- Не размещайте свежие продукты рядом с замороженными.
- Соблюдайте сроки хранения и годности замороженных продуктов.
- Если морозильник не будет использоваться менее трех недель, можно не отсоединять шнур питания от розетки. Однако если вы планируете отсутствовать дольше, необходимо извлечь все продукты из морозильника. Отключите морозильник, очистите его, промойте и высушите.
- Заполняйте емкость для воды, лоток для льда и формы только питьевой водой.



- Если морозильник подвергся воздействию воды, отсоедините шнур питания и обратитесь в сервисный центр Samsung Electronics.

- Не подвергайте стеклянную поверхность ударным и прочим чрезмерным нагрузкам.
- В противном случае, помимо материального ущерба, можно получить травму осколками стекла.



ОСТОРОЖНО! ЗНАКИ ПРЕДУПРЕЖДЕНИЯ ПРИ ОЧИСТКЕ



- Избегайте прямого попадания воды внутрь морозильника и на его внешнюю поверхность.

- В противном случае существует риск возгорания или поражения электрическим током.
- Не распыляйте воспламеняющиеся вещества вблизи морозильника.
- В противном случае существует риск взрыва или пожара.



- При чистке вилки шнура питания удаляйте загрязнения и пыль. При чистке вилки не используйте мокрую или влажную ткань; удаляйте загрязнения и пыль.

- В противном случае существует риск

04_ Информация о безопасности

возгорания или поражения электрическим током.

- Не распыляйте чистящие средства непосредственно на дисплей.
- Это может привести к стиранию букв на нем.



- Перед чисткой или ремонтом морозильника необходимо отключить его от розетки.



ВНИМАНИЕ

СТРОГИЕ ЗНАКИ ПРЕДУПРЕЖДЕНИЯ ПРИ УТИЛИЗАЦИИ



- При утилизации данного или любого другого морозильника снимите дверцы и уплотнители дверцы. Это поможет избежать блокирования детей или домашних животных внутри устройства. Следует проследить, чтобы дети не играли с устройством.

- При утилизации упаковки устройства убедитесь, что она не вредит окружающей среде.
- Оставьте полки внутри, чтобы дети не смогли туда залезть. Перед утилизацией устройства убедитесь, что ни одна из труб, расположенных на его задней части, не имеет повреждений.
- В качестве хладагента используется R600a или R134a. Чтобы узнать, какой хладагент используется в морозильнике, сверьтесь с этикеткой компрессора на задней части корпуса устройства или паспортной табличкой внутри камеры. Если устройство содержит огнеопасный газ (хладагент R600a), обратитесь в местные уполномоченные органы за сведениями по безопасной утилизации морозильника. В изоляционном материале содержится циклопентан. Газы, при помощи которых надувается изоляционный материал, требуют особой утилизации. За сведениями по экологически безопасной утилизации таких газов обратитесь в местные уполномоченные органы. Перед утилизацией устройства убедитесь, что ни одна из труб, расположенных на его задней части, не имеет повреждений. Трубы следует утилизировать на открытой местности.
- Хладагент изобутан (R600a) является безопасным для окружающей среды природным газом, но при этом легковоспламеняющимся. При транспортировке и установке устройства необходимо соблюдать осторожность, чтобы не повредить контур хладагента.
- При утечке хладагент может повредить глаза или воспламениться. В случае обнаружения утечки газа устраните все источники открытого огня и потенциально возгораемые объекты, а затем в течение нескольких минут проветрите помещение, в котором находится устройство.
- Чтобы избежать образования

легковоспламеняющейся газо-воздушной смеси в случае повреждения контура хладагента, размер помещения, в котором можно устанавливать устройство, следует выбирать в зависимости от количества используемого хладагента. Никогда не включайте устройство при наличии какого-либо признака повреждения. Если возникают сомнения, проконсультируйтесь с продавцом. На каждые 8 г хладагента R600a должно приходиться не менее 1м³ помещения. Точное количество хладагента в вашем устройстве указано на паспортной табличке внутри морозильника.

ДОПОЛНИТЕЛЬНЫЕ СОВЕТЫ ПО ПРАВИЛЬНОМУ ИСПОЛЬЗОВАНИЮ

- В случае сбоя питания обратитесь в местный офис энергетической компании и узнайте, сколько продлятся ремонтные работы.
- Большинство сбоев питания устраняются в течение одного или двух часов и не влияют на работу морозильника. Тем не менее старайтесь как можно реже открывать дверцу морозильника во время сбоев питания.
- В случае если устранение сбоя питания займет более 24 часов, извлеките все замороженные продукты из морозильника.
- Если в комплект морозильника входят ключи, их необходимо хранить в недоступном для детей месте, подальше от самого устройства.
- При установке в течение продолжительного времени в помещении с температурой за пределом минимального значения номинального диапазона рабочей температуры устройство может работать нестабильно (существует возможность размораживания продуктов или повышения температуры в морозильнике).
- Нет необходимости выполнять разморозку морозильника вручную, она выполняется автоматически.
- Повышение температуры в процессе разморозки соответствует требованиям стандарта ISO. Если

вы хотите избежать нежелательного повышения температуры замороженных продуктов в процессе разморозки, оберните каждый из их в несколько газетных листов.

- Любое повышение температуры замороженных продуктов в процессе разморозки сокращает срок хранения таких продуктов.

Советы по экономии энергии

- Установите холодильник в прохладной сухой комнате с достаточной вентиляцией. Обеспечьте, чтобы на него не падал прямой солнечный свет и никогда не устанавливайте его рядом с прямым источником тепла (например, батареей отопления).
- Никогда не загромождайте на холодильнике никакие отверстия или решетки.
- Дайте теплой пище остыть до комнатной температуры перед тем, как ставить ее в холодильник.
- Кладите в холодильную камеру замороженные продукты, которые вы хотите оттаять. В этом случае вы можете использовать низкие температуры замороженных продуктов для охлаждения продуктов в холодильной камере.
- Не держите дверцу холодильника открытой слишком долго, когда кладете в него продукты или вынимаете их. Чем на меньшее время открывается дверца, тем меньше льда образуется в морозильной камере.
- Регулярно очищайте заднюю панель холодильника. Пыль увеличивает энергопотребление.
- Не устанавливайте температуру ниже необходимого уровня.
- У основания холодильника и у задней панели должно быть достаточно места для циркуляции воздуха. Не перекрывайте вентиляционные отверстия.
- При установке холодильника оставьте зазоры справа, слева, сзади и сверху. Это позволит вам снизить энергопотребление и, соответственно, сумму счетов за электричество.

Содержание

УСТАНОВКА И НАСТРОЙКА МОРОЗИЛЬНИКА	06
ЭКСПЛУАТАЦИЯ МОРОЗИЛЬНИКА	09
ПОДДЕРЖАНИЕ МОРОЗИЛЬНИКА В РАБОЧЕМ СОСТОЯНИИ	11
УСТРАНЕНИЕ НЕИСПРАВНОСТЕЙ	13

Установка и настройка морозильника

ПОДГОТОВКА К УСТАНОВКЕ МОРОЗИЛЬНИКА

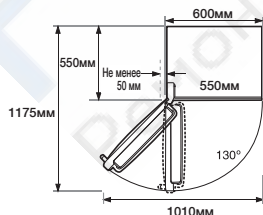
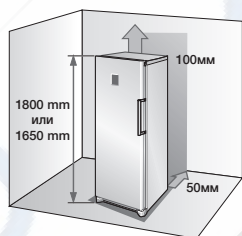
Благодарим вас за покупку морозильника Samsung. Надеемся, что вы останетесь довольны множеством современных функций и особенностей данного устройства.

- Перед использованием данного морозильника установите его в подходящем месте в соответствии с инструкцией.
- Используйте данное устройство только по назначению, как описано в этом руководстве.
- Любой ремонт данного устройства должен выполняться квалифицированными специалистами.
- При утилизации упаковки устройства убедитесь, что это не вредит окружающей среде.

ВНИМАНИЕ! Перед заменой элементов внутреннего освещения морозильника отсоедините вилку шнура питания от розетки.
- В противном случае существует риск поражения электрическим током.

Выбор наилучшего местоположения для морозильника

- Установите морозильник вне зоны действия прямых солнечных лучей.
- Поверхность пола в месте установки должна быть ровной.
- Обеспечьте достаточное пространство для дверцы морозильника.
- Обеспечить достаточно пространства справа, слева, сзади и сверху для циркуляции воздуха. При недостаточном пространстве внутренняя система охлаждения может работать неправильно.
- Обеспечить свободное перемещение устройства для обслуживания и ремонта.



06_ Установка и настройка

- **Важно!** Высота устройства может различаться в зависимости от модели.
- Устанавливайте морозильник так, чтобы справа, слева, сзади и сверху оставалось свободное пространство. Это поможет сэкономить электроэнергию.
- Не устанавливайте морозильник в помещении с температурой ниже 10 °С.

ОСТОРОЖНО! При установке и обслуживании морозильника или чистке пространства за ним аккуратно переместите его на свободное место, а затем верните обратно. Убедитесь, что пол в помещении способен выдержать вес морозильника, заполненного продуктами питания.

ПЕРЕВЕШИВАНИЕ ДВЕРЦЫ МОРОЗИЛЬНИКА

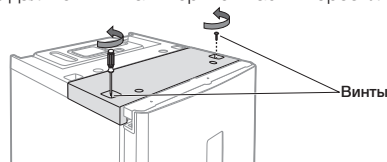
ВНИМАНИЕ! Для выполнения процедуры перенавешивания дверцы рекомендуется обратиться к авторизованному компанией Samsung сервисному центру. Данная процедура платная и проводится за счет владельца.

Важно! Гарантия производителя не распространяется на повреждение дверцы в результате ее перенавешивания. Любой ремонт по этой причине осуществляется за отдельную плату за счет владельца.

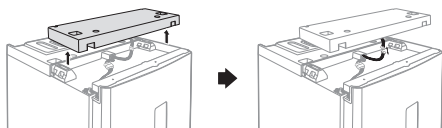
Необходимые инструменты (не входят в комплект)

Отвертка phillips (+)	Плоская отвертка phillips (-)	Торцевой гаечный ключ на 10 мм (для болтов)
Торцевой гаечный ключ на 8 мм (для болтов)	Гаечный ключ (Для оси петли)	Шестигранный ключ на 4 мм (Для оси нижней петли)

1. Удалите 2 винта в верхней части морозильника.

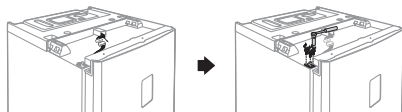


2. Снимите пластмассовую крышку и отсоедините провода. После снятия пластмассовой крышки проверьте наличие деталей для перевешивания дверцы.



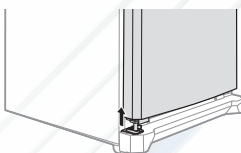
! повредите электрические провода при **ОСТОРОЖНО!** снятии пластмассовой крышки.

3. Отсоедините провода и удалите 3 болта.



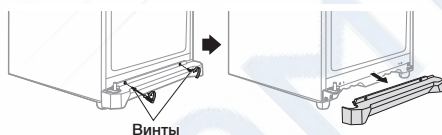
! Перед работой с электрическими **ВНИМАНИЕ!** проводами убедитесь, что морозильник отключен от сети питания.

4. Приподняв дверцу, снимите ее с нижней петли.



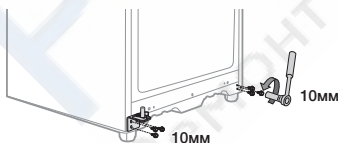
! Дверца морозильника тяжелая, не **ОСТОРОЖНО!** нанесите себе травму при ее снятии.

5. Удалите 2 винта и снимите крышку передней ножки.

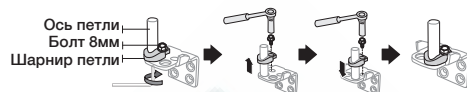


Винты

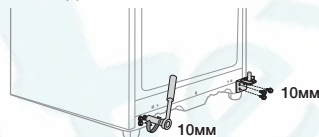
6. Открутите 3 болта, крепящих петлю, и 3 болта на нижней правой стороне около передней ножки, где будет крепиться снятая петля.



7. Сначала отверните ось петли с помощью шестигранного ключа. Открутите болт, чтобы снять шарнир петли, и перенесите ось петли и шарнир на другую сторону.



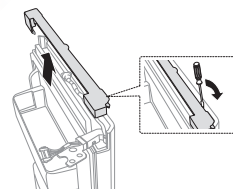
8. Прикрепите петлю на нижней правой стороне морозильника, где располагались болты, удаленные в шаге 6. Вверните болты на нижней левой стороне морозильника для использования в дальнейшем.



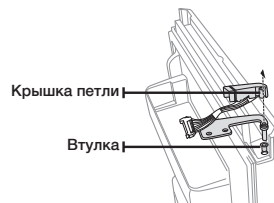
9. Удалите винты, расположенные на правой и левой сторонах нижней части дверцы морозильника. Перенесите ограничитель дверцы с левой стороны на правую. Также необходимо перенести шарнир петли.



10. Снимите крышку проводки, расположенную на верхней части дверцы, чтобы изменить сторону расположения проводов.

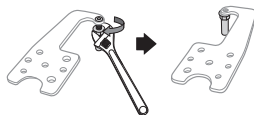


11. Снимите с дверцы морозильника петлю и втулку. Отсоедините боковую крышку петли и вытащите провода из крышки петли.

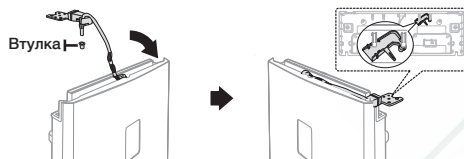


! Не повредите электрические провода при **ОСТОРОЖНО!** снятии крышки петли.

- 12.**С помощью ключа отверните ось петли, переверните петлю и закрепите ось.

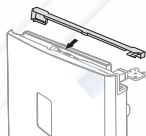


- 13.**Демонтаж петли на дверце морозильника выполняется в порядке, обратном шагу 11. Убедитесь, что используется правая боковая крышка петли (она расположена под снятой пластмассовой крышкой из шага 2) и удалите втулку. После демонтажа петли, проводки и крышки петли измените сторону с левой на правую.

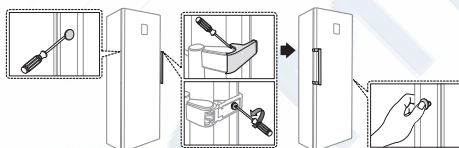


- 14.**После перенесения петли убедитесь, что взята правая сторона крышки проводов, и закройте ее крышкой на верхней части дверцы морозильника.

"Обложка проволоки двери R" можно найти в упаковке

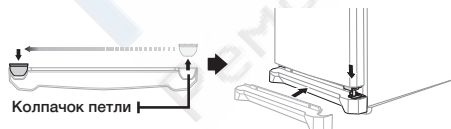


- 15.**Снимите крышку ручки и удалите винты, снимите колпачки и перенесите ручку дверцы с правой стороны на левую. (Закройте правую сторону снятыми колпачками.)



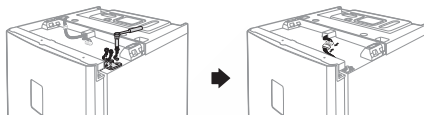
- На некоторых моделях ручки могут не иметь крышек.

- 16.**Перенесите колпачок петли и прикрепите крышку передней ножки. Аккуратно установите дверцу морозильника на место.



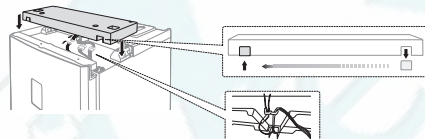
08_ Установка и настройка

- 17.**Закрепите 3 болта и подключите провода.

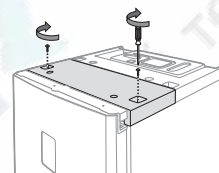


- ВНИМАНИЕ!** Перед работой с электрическими проводами убедитесь, что морозильник отключен от розетки.

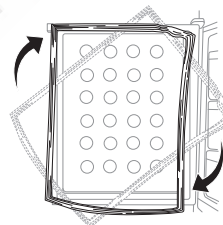
- 18.**Подключите провода на пластмассовой крышке и установите ее на место.



- 19.** Установите на место 2 винта.



- 20.**Отсоедините уплотнители холодильника и морозильной камеры, поверните на 180° и установите на место.



- ВНИМАНИЕ!** После перевешивания дверцы убедитесь, что уплотнители холодильника и морозильной камеры плотно прилегают к дверцам. В противном случае может повыситься уровень шума или образоваться конденсат, что отрицательно влияет на работу холодильника.

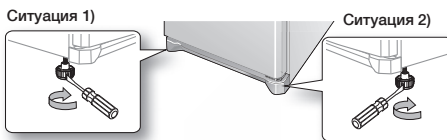
ВЫРАВНИВАНИЕ МОРОЗИЛЬНИКА

Если передняя часть устройства расположена немного выше, чем задняя, открывать и закрывать дверцу будет значительно легче.

Поворачивайте регулировочные ножки по часовой стрелке, чтобы увеличить, и против часовой стрелки, чтобы уменьшить высоту.

Ситуация 1. Устройство наклонено влево.

- Поворачивайте левую регулировочную ножку в направлении стрелки до тех пор, пока устройство не выровняется.



Ситуация 2. Устройство наклонено вправо.

- Поворачивайте правую регулировочную ножку в направлении стрелки до тех пор, пока устройство не выровняется.

Эксплуатация морозильника

ЗНАКОМСТВО С ПАНЕЛЬЮ УПРАВЛЕНИЯ



- При каждом нажатии кнопки раздается короткий звуковой сигнал.

РАБОТА С ПАНЕЛЬЮ УПРАВЛЕНИЯ

1) Блокировка от детей

Чтобы активировать функцию блокировки от детей, нажмите и удерживайте кнопку Блокировка от детей в течение 3 секунд. Загорится индикатор функции защиты от детей и все кнопки на панели управления будут заблокированы. Чтобы отключить функцию защиты от детей, повторно нажмите и удерживайте кнопку Блокировка от детей в течение 3 секунд.



2) Морозильник

Нажмите кнопку Морозильник, чтобы установить температуру в диапазоне от -14°C до -24°C . По умолчанию температура установлена на -19°C .

При каждом нажатии кнопки Морозильник температура изменяется и индикатор указывает требуемую температуру.




После установки температуры на индикаторе будет отображаться текущее значение температуры в морозильнике.



3) Мощная заморозка

Чтобы активировать функцию мощной заморозки, нажмите кнопку Мощная заморозка. Загорится индикатор мощной заморозки, и морозильник ускорит процесс заморозки находящихся в нем продуктов. При использовании данной функции возрастает энергопотребление. Функцию мощной заморозки необходимо включать как минимум 24 часов до размещения большого количества продуктов в морозильнике. Чтобы отключить функцию быстрой заморозки, нажмите кнопку Мощная заморозка еще раз.

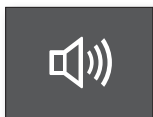


 Функцию мощной заморозки нельзя использовать вместе с функцией реагирования на окружающую среду. При выборе функции реагирования на окружающую среду функция мощной заморозки будет автоматически отключена.

4 Звуковое оповещение

1. Звуковое оповещение

Чтобы активировать функцию звукового оповещения, нажмите кнопку Звуковое оповещение. Загорится индикатор звукового оповещения. Если дверца морозильника открыта более 2 минут, сработает звуковое оповещение. Чтобы отключить эту функцию, нажмите кнопку Звуковое оповещение еще раз.




2. Дисплей выкл

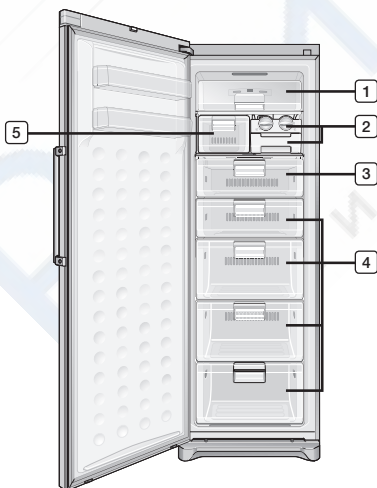
В стандартном состоянии дисплей отображения температуры выключен, для переключения между режимами «вкл.» и «выкл.» нажмите и удерживайте кнопку сигнала нажатой в течение 3 секунд.

5 Реагирование на окружающую среду


Чтобы активировать функцию реагирования на окружающую среду, нажмите кнопку Реагирование на окружающую среду. Загорится индикатор функции реагирования на окружающую среду, и морозильник установит ограничение на требуемую температуру в диапазоне от -14 °C до -18 °C. Если установить температуру -19 °C или ниже, морозильник автоматически установит температуру на -18 °C.



 Функцию реагирования на окружающую среду нельзя использовать вместе с функцией мощной заморозки. При нажатии кнопки Мощная заморозка или Морозильник функция реагирования на окружающую среду отключится автоматически.



10_ Эксплуатация

 • Некоторые функции могут отличаться или быть недоступны в зависимости от модели.

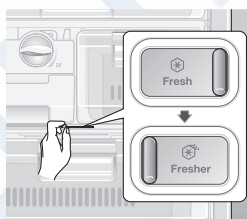
- Поворотный лоток для приготовления льда **2** и ящик Small box **5** можно менять местами.
- Для увеличения свободного пространства можно снять крышку верхней полки **1**, поворотный лоток для приготовления льда **2**, ящик Fresher box **3**, три верхних ящика Big box **4** и ящик Small box **5**. Это не влияет на температурные и механические характеристики. Указанный объем морозильника рассчитан без данных отделений.

 Не храните в морозильнике стеклянные бутылки.

ИСПОЛЬЗОВАНИЕ ЯЩИКА FRESHER BOX (ОПЦИЯ)

Ящик Fresher box можно использовать для хранения продуктов и напитков, которые необходимо быстро охладить.

- С помощью ручки на верхней стороне ящика установите уровень Fresh или Fresher.




Fresh

Установите ручку на нормальный уровень, чтобы использовать ящик Fresher box как и любой другой.

Fresher

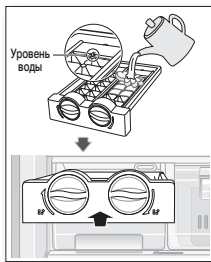
Установите ручку в положение Fresher, чтобы быстро заморозить продукты или охладить напитки в ящике Fresher box.

ПРИГОТОВЛЕНИЕ ЛЬДА

 Лоток для льда может иметь различную форму в зависимости от модели.

Приготовление кубиков льда

1. Извлеките лоток для льда, потянув его на себя.
2. Заполните его водой до отметки максимального уровня, указанного на лотке.
3. Осторожно, чтобы не пролить воду, задвиньте лоток обратно в держатель.
4. Подождите, пока образуется лед.

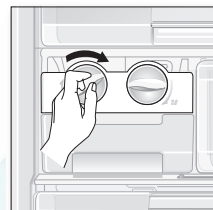


Время заморозки

При температуре мощной заморозки рекомендуется подождать около часа, чтобы образовались кубики льда.


Извлечение кубиков льда

1. Убедитесь, что под лотком находится корзина для льда. Если нет, установите ее.
2. Поворачивайте одну из ручек по часовой стрелке до тех пор, пока лоток не начнет поворачиваться. Кубики льда будут сыпаться в корзину.
3. Если необходимо, повторите процедуру для второй половины лотка.
4. Чтобы взять лед, приподнимите лоток для льда и потяните на себя.



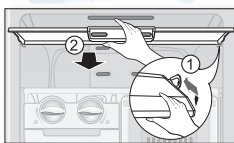
Поддержание морозильника в рабочем состоянии


ИЗВЛЕЧЕНИЕ ВНУТРЕННИХ ЧАСТЕЙ

-  Некоторые функции могут отличаться или быть недоступны в зависимости от модели.

Крышка верхней полки

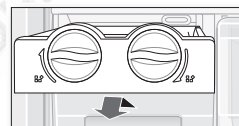
1. Прижмите правую сторону крышки, чтобы выступила левая сторона.
2. Когда обе стороны выступают из желобков, потяните крышку на себя, чтобы ее снять.



-  При установке и демонтаже стеклянной полки снимайте крышку верхней полки.

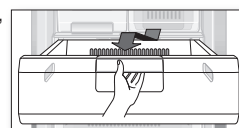
Поворотный лоток для приготовления льда

Приподнимите поворотный лоток для приготовления льда и потяните на себя.



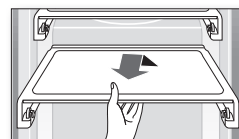
Ящики

Чтобы вытащить ящики, полностью выдвиньте их и приподнимите. (Ящик Small box/ящик Fresher box/ящик Big box)



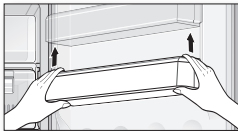
Полка из закаленного стекла

Аккуратно приподнимите полки двумя руками и потяните на себя.



Дверной лоток

Чтобы снять лоток с дверцы, крепко захватите его двумя руками и приподнимите.



- Для обеспечения оптимального энергопотребления оставьте полки, ящики и корзины на своих исходных местах, как показано на рисунке на стр. 10.

ЧИСТКА МОРОЗИЛЬНИКА

- ВНИМАНИЕ!** Не используйте для очистки бензол, разбавители или средство Clorox (хлорид).

Эти вещества могут повредить поверхность устройства или вызвать возгорание.

- ОСТОРОЖНО!** Не распыляйте воду на морозильник, если он подключен к сети питания — это может привести к поражению электрическим током.
Не используйте при чистке бензоловый растворитель или автомобильное моющее средство — это может вызвать опасность возгорания.

ЗАМЕНА ОСВЕТИТЕЛЬНОЙ ЛАМПЫ

- Для замены светодиодной лампы обратитесь к сервисному инженеру.

Устранение неисправностей

НЕИСПРАВНОСТЬ	РЕШЕНИЕ
Устройство совсем не работает или температура слишком высока.	<ul style="list-style-type: none"> • Проверьте правильность включения вилки шнура питания. • Проверьте, правильная ли температура установлена на передней панели. • Проверьте, не находится ли устройство в зоне действия прямых солнечных лучей или вблизи источника тепла. • Проверьте, не стоит ли устройство слишком близко к стене.
Во время работы появляются необычные звуки.	<ul style="list-style-type: none"> • Убедитесь, что устройство установлено на прочной и ровной поверхности. • Проверьте, не стоит ли устройство слишком близко к стене. • Проверьте, не попали ли инородные тела за устройство или под него. • Проверьте, не является ли компрессор источником шума. • Внутри устройства может раздаваться тикающий звук, это нормально. Этот звук появляется в результате взаимодействия различных элементов устройства.
Передние углы и стороны устройства теплые, и на них начинает появляться конденсат.	<ul style="list-style-type: none"> • Для предотвращения появления конденсата на передних углах устройства установлены теплостойкие трубы. В условиях высокой внешней температуры они не всегда эффективны. Тем не менее в этом нет ничего необычного. • Когда влага, содержащаяся в воздухе, контактирует с охлажденной поверхностью, появляется конденсат.
В устройстве раздается звук журчащей жидкости.	<ul style="list-style-type: none"> • Это хладагент, охлаждающий внутреннюю часть устройства.
Внутри устройства чувствуется неприятный запах.	<ul style="list-style-type: none"> • Проверьте, нет ли в морозильнике испорченных продуктов. • Убедитесь, что продукты со специфическим запахом, такие как рыба, плотно завернуты в обертку. • Периодически очищайте морозильник от испорченных продуктов.
На стенках устройства образовалась наледь.	<ul style="list-style-type: none"> • Проверьте, не заблокированы ли вентиляционные отверстия хранящимися продуктами. • Разложите продукты так, чтобы они не мешали вентиляции устройства. • Проверьте, плотно ли закрыта дверца.
На внутренних стенках устройства и на хранимых в нем овощах появляется конденсат.	<ul style="list-style-type: none"> • Это происходит, если в устройстве хранятся продукты с высоким содержанием жидкости без надлежащей обертки либо дверца была открыта слишком долго. • Храните продукты в обертке или герметичных контейнерах.

Информация о классе энергоэффективности находится на продукте

ОПИСАНИЕ		МОДЕЛЬ		
		RZ80E***	RZ60E***	
Изготовитель		SAMSUNG		
Тип бытового холодильника		Морозильник типа шкаф		
Автоматическая система разморозки (No Frost)		Да	Да	
Климатический класс		SN, N, ST, T	SN, N, ST, T	
Класс Защита от поражения током		I	I	
Полезный объем (литры)	Общий полезный объем (л)	277	244	
	Общий объем для хранения свежих продуктов (л)	-	-	
	Общий объем для хранения замороженных продуктов (л)	***	270	237
		**	7	7
Номинальное напряжение и частота (В, Гц)		220-240, 50	220-240, 50	
Полная входная мощность (Ампер)		SN, N: 1.5 ST, T:1.8	SN, N: 1.5 ST, T:1.8	
Максимальная мощность осветительной лампы (Вт)		LED 1.44	LED 1.44	
Класс энергетической эффективности		A+	A+	
Потребление электроэнергии (кВт•ч /год)		325	302	
Мощность замораживания (кг/24ч)		17	15	
Символ маркировки самого холодного отделения		***	***	
Хладагент и его масса (г)		R-600a, 75	R-600a, 75	
Корректированный уровень звуковой мощности (дБА)		41	41	
Вес в упаковке (кг)		84	79	
Вес без упаковки (кг)		78	71	
Габариты в упаковке (ШxГxВ) (мм)		653*747*1876	653*747*1726	
Габариты без упаковки (ШxГxВ) (мм)		595*689*1800	595*689*1650	
Адрес и наименование лаборатории		Самсунг Электроникс Ко., Лтд, 107, Ханамсандан 6 Беон-ро, Гвангсан-гу, Гванджу, Корея 506-723		
Характеристики энергетической эффективности определены согласно Приказу Министерства промышленности и торговли РФ от 29 Апреля 2010 г. №357				

Memo



Температурные границы окружающей среды

Данный холодильник/морозильная камера предназначены для работы при температуре окружающего воздуха, соответствующей его/ее температурному классу, указанному на заводской табличке.

Класс	Символ	Температура окружающего воздуха (°C)
Расширенный умеренный	SN	от 10 до 32 выше нуля
Умеренный	N	от 16 до 32 выше нуля
Субтропический	ST	от 16 до 38 выше нуля
Тропический	T	от 16 до 43 выше нуля

- ☑ На температуру внутри холодильника могут влиять такие факторы, как место расположения холодильника/морозильной камеры, температура окружающего воздуха и частота открывания дверцы. Чтобы компенсировать действие этих факторов, установите необходимую температуру.

Правильная утилизация изделия
(Использованное электрическое и электронное оборудование)

Russian



(Действительно для стран, использующих систему раздельного сбора отходов)

Наличие данного значка показывает, что изделие и его электронные аксессуары (например, зарядное устройство, гарнитура, кабель USB) по окончании их срока службы нельзя утилизировать вместе с бытовыми отходами. Во избежание нанесения вреда окружающей среде и здоровью людей при неконтролируемой утилизации, а также для обеспечения возможности их переработки для повторного использования утилизируйте изделие и его электронные аксессуары отдельно от прочих отходов.

Сведения о месте и способе утилизации изделия в соответствии с нормами природоохраны можно получить у продавца или в соответствующей государственной организации.

Бизнес-пользователи должны обратиться к поставщику и ознакомиться с условиями договора покупки. Запрещается утилизировать изделие и его электронные аксессуары вместе с другими производственными отходами.

Подлежит использованию по назначению в нормальных условиях
Рекомендуемый период : 7 лет

Связывайтесь с SAMSUNG по всему миру
Если у вас есть предложения или вопросы по продуктам Samsung,
связывайтесь с информационным центром Samsung.
117105 Россия, Москва, Варшавское шоссе д.26
8-800-555-55-55
www.samsung.com
Изготовитель : Самсунг Электроникс Ко., Лтд,
107, Ханамсандан 6 Беон-ро, Гвангсан-гу, Гванджу, Корея 506-723
Поставщик : ООО "Самсунг Электроникс Рус Компани",
125009 Россия, Москва, ул. Воздвиженка, 10, 4-й этаж